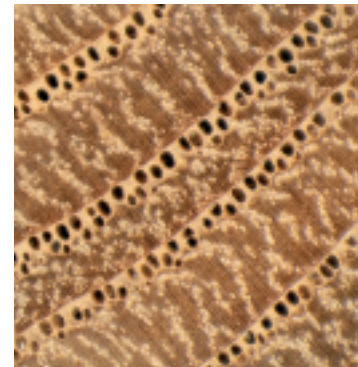




TEXTURE



COUPE MACRO X 15

Le châtaignier Européen *Castanea sativa* est un arbre à feuilles caduques de la famille des fagacées.

Il produit des fruits : les châtaignes.

Les vieux châtaigniers peuvent atteindre des diamètres importants.

Sa longévité est très grande (500 -1500 ans) : le plus célèbre des châtaigniers, le « châtaignier aux cent chevaux », situé sur la commune de Sant'Alfio en Sicile atteindrait un âge estimé entre 2 000 et 4 000 ans.

Symbolique : C'est un symbole de vérité, de vigueur, de générosité et de justice.

Légende : Importé en France par des moines d'Asie Mineure qui en plantèrent dans les Cévennes puis en Bretagne, il sauva les populations de la famine.

Chez les Celtes, le châtaignier était considéré comme le gardien des hommes et des bêtes jusqu'à l'année nouvelle.

Ses racines noueuses en ont fait un symbole de virilité. La châtaigne est longtemps passée pour un aphrodisiaque.

Enfin, symbole du purgatoire et du passage dans le pays des morts, l'arbre creux symbolise un lieu de passage vers l'au-delà. On dépose encore dans de nombreuses régions de France et d'Espagne, des châtaignes dans les cercueils.

Méditer sous cet arbre: pour trouver un équilibre dans ses pensées et ses actes et par conséquent dans la société.

Châtaigniers dans le monde:

Les espèces de châtaigniers existants hors d'Europe se répartissent en deux groupes les châtaigniers d'Amérique du Nord *Castanea dentata* et *pumila*
Les châtaigniers d'extrême Orient *Castanea crenata* et *mollissima*

Utilisations principales:

Bois

Le bois de châtaignier est un bois dur qui servait autrefois à la tonnellerie (fabrication des cercles de barriques) et en bois de mine.

Il était utilisé pour les échelas dans les vignes en raison de sa résistance à la corruption dans le sol.

Il est toujours utilisé en ébénisterie, en menuiserie, en petite charpente et, de manière marginale, pour la couverture de bâtiments. Il est peu utilisé pour la réalisation de poutres de grande section, car le bois a tendance à se détacher selon les cernes de croissance (roulure).. Il existe un artisanat de petits objets en bois de châtaignier, dont les castagnettes sont l'exemple le plus connu.

En vannerie, les jeunes perches de trois à huit ans d'âge sont refendues et planées soigneusement pour réaliser des paniers très robustes.

Utilisation en extérieur terrasses bardeaux, bois naturellement classe III hors aubier et hors contact du sol.

Dans le cadre d'une utilisation en extérieur, le châtaignier est moins durable dans sa forme sciée que dans ses versions fendues et en rondins. Cela vient du fait que le bois scié a une structure ouverte de tous les côtés. Les acides tanniques disparaissent du bois par conséquent plus rapidement que dans le cas du bois rond ou fendu. La structure de ceux-ci n'est en effet pas modi-

fiée. C'est pourquoi, nous vous recommandons d'utiliser le châtaignier scié uniquement dans un environnement abrité.

Alimentation

La châtaigne, riche en amidon, sert à faire de la farine et du pain; la châtaigne est riche en oligo-éléments, protides, minéraux et en vitamines (B1, B2, PP).

Le fruit du châtaignier est bien la châtaigne, mais on l'appelle marron lorsqu'elle est de gros calibre et non cloisonnée.

Les marrons glacés en confiserie, ou les marrons chauds grillés en hiver sont bien des châtaignes ... et non pas le fruit du marronnier.

En France, on utilise même les feuilles pour parfumer et emballer le fromage de chèvre.

Les abeilles en tirent un miel de châtaignier foncé et de goût prononcé.

Travail du bois:

Durabilité

Le duramen (partie centrale du tronc) est durable. L'aubier (périphérie du tronc, sous l'écorce) n'est pas durable. Le duramen peut être attaqué par l'*Anobium* partant de l'aubier, et exceptionnellement (en cas de présence de champignons) par le *Xestobium*.

Usinage et séchage

Le châtaignier sèche lentement avec des risques de déformations importantes. En contact avec le fer, le bois se colore et présente une teinte caractéristique bleu-noir.

Finition et traitement

La finition du châtaignier ne pose aucun problème.

Pour la menuiserie extérieure, le bois nécessite un traitement ou une peinture couvrante.

Précautions

Le châtaignier est sensible à deux champignons microscopiques : la "maladie de l'encre" susceptible de le décrire sur les terrains inadaptés et le "chancre", parasite très contagieux actuellement en pleine expansion.

Par ailleurs, le châtaignier peut être affecté par la roulure (décollement des cernes d'accroissement) qui déprécie fortement son bois. Ce défaut, qui s'amplifie avec l'âge est très lié aux conditions de croissance.

Bois fissile, avant trous recommandés, fixations inox en extérieur en raison de la forte présence de tanin qui conditionne l'emploi de produits de finition adaptés.

Pour renseignements plus techniques voir la fiche du CIRAD <http://tropix.cirad.fr/temperere/CHATAIGNIER.pdf>

Texte Denis LABROUSSE ATOUT BOIS <http://www.atout-bois.fr/>
Photo macro Jean Claude CERRE <http://www.tous-les-bois.com/>

Sources

CRPF - CIRAD - COLLARDET

